



**АДМИНИСТРАЦИЯ  
ПЕТРОВСКОГО МУНИЦИПАЛЬНОГО РАЙОНА  
САРАТОВСКОЙ ОБЛАСТИ**

**ПОСТАНОВЛЕНИЕ**

от 3 июня 2016 года № 284-П

г. Петровск

**Об утверждении административного регламента «Выдача разрешения на установку и эксплуатацию рекламной конструкции»**

В соответствии с Федеральными законами от 06.10.2003 года №131-ФЗ «Об общих принципах организации местного самоуправления в Российской Федерации», от 27.07.2010 года №210-ФЗ «Об организации предоставления государственных и муниципальных услуг», Градостроительным кодексом РФ от 29.12.2004 года №190-ФЗ, от 13.03.2006 года №38-ФЗ «О рекламе», от 07.05 2013года №98-ФЗ «О внесении изменений в Федеральный закон «О рекламе» и отдельные законодательные акты Российской Федерации», решением Петровского районного Собрания от 26.06.2014года №50-256 « О внесении изменений в решение Петровского районного Собрания от 30.05.2008года №37-343 «Об утверждении Положения о порядке распространения наружной рекламы и установки рекламных конструкций на территории Петровского муниципального района», Уставом Петровского муниципального района, администрация района **ПОСТАНОВЛЯЕТ:**

1. Утвердить административный регламент по предоставлению муниципальной услуги «Выдача разрешения на установку и эксплуатацию рекламной конструкции» согласно приложению.

2. Опубликовать настоящее постановление в газете «Петровские вести» и разместить на сайте администрации Петровского муниципального района в сети Интернет.

3. Настоящее постановление вступает в силу со дня его официального опубликования.

4. Признать утратившим силу постановление администрации Петровского муниципального района от 19.08.2014 года №846-П (с изменениями и дополнениями от 22.12.2015года №1040-П) «Об утверждении административного регламента по исполнению муниципальной услуги «Выдача разрешения на установку и эксплуатацию рекламной конструкции».

5. Контроль за исполнением настоящего постановления возложить на первого заместителя главы администрации Петровского муниципального района В.В.Колдина

**Первый заместитель главы  
администрации по общим вопросам**

**Д.В.Фадеев**

**АДМИНИСТРАТИВНЫЙ РЕГЛАМЕНТ  
ПО ПРЕДОСТАВЛЕНИЮ МУНИЦИПАЛЬНОЙ УСЛУГИ  
«ВЫДАЧА РАЗРЕШЕНИЯ НА УСТАНОВКУ И ЭКСПЛУАТАЦИЮ  
РЕКЛАМНОЙ КОНСТРУКЦИИ»**

**I. Общие положения**

**Предмет регулирования**

1.1. Административный регламент предоставления администрацией Петровского муниципального района (далее орган местного самоуправления) муниципальной услуги по выдаче разрешения на установку и эксплуатацию рекламной конструкции (далее – соответственно Административный регламент, муниципальная услуга) определяет сроки предоставления муниципальной услуги, а так же состав, последовательность действий (административных процедур), сроки их выполнения, требования к порядку их выполнения, порядок и формы контроля за предоставлением муниципальной услуги, порядок обжалования заявителями решений и действий (бездействия) органа местного самоуправления, предоставляющего муниципальную услугу, а также его должностных лиц, муниципальных служащих.

**Круг заявителей**

1.2. Заявителями на предоставление муниципальной услуги (далее – заявитель, заявители) являются физические лица, в том числе индивидуальные предприниматели, а также юридические лица, собственники или лица, обладающие правом хозяйственного ведения, правом оперативного управления или иным вещным правом на такое недвижимое имущество, при наличии согласия такого собственника, правом доверительного управления, при наличии договора с собственником, также владельцы рекламных конструкций (далее – заявитель, заявители).

1.2.1. От имени заявителя за предоставлением муниципальной услуги вправе обратиться представитель заявителя, действующий в силу полномочий, основанных на оформленной в установленном законодательством Российской Федерации порядке доверенности, на указании федерального закона либо на акте уполномоченного на то государственного органа или органа местного самоуправления (далее – представитель заявителя).

## **Требования к порядку информирования о предоставлении муниципальной услуги**

1.3. Информация об органе местного самоуправления, его структурных подразделениях, предоставляющих муниципальную услугу, организациях, участвующих в предоставлении муниципальной услуги

Информация, предоставляемая заинтересованным лицам о муниципальной услуге, является открытой и общедоступной. Сведения о местах нахождения и графике работы органа местного самоуправления, его структурных подразделений, предоставляющих муниципальную услугу, организациях, участвующих в предоставлении муниципальной услуги, а также многофункциональных центров предоставления государственных и муниципальных услуг (далее – МФЦ), представлены в приложении № 1 к Административному регламенту.

1.4. Способ получения сведений о местонахождении и графике работы органа местного самоуправления, его структурных подразделений, предоставляющих муниципальную услугу, организациях, участвующих в предоставлении муниципальной услуги.

Сведения о местах нахождения и графиках работы, контактных телефонах, адресах электронной почты органа местного самоуправления, его структурных подразделений, предоставляющих муниципальную услугу, организациях, участвующих в предоставлении муниципальной услуги, а также МФЦ, размещаются на информационных стендах и официальных сайтах вышеуказанных организаций, на порталах государственных и муниципальных услуг (функций) (<http://www.gosuslugi.ru>, <http://64.gosuslugi.ru/>) (далее – Единый и региональный порталы госуслуг), в средствах массовой информации.

Информирование заинтересованных лиц по вопросам предоставления муниципальной услуги осуществляется специалистами отдела по строительству и ЖКХ администрации Петровского муниципального района (далее – подразделение), МФЦ.

1.5. Порядок получения информации заявителями по вопросам предоставления муниципальной услуги и услуг, которые являются необходимыми и обязательными для предоставления муниципальной услуги, сведений о ходе предоставления указанных услуг

1.5.1. Информирование по вопросам предоставления муниципальной услуги осуществляется следующими способами:

индивидуальное устное информирование непосредственно в подразделении;

индивидуальное устное информирование по телефону;

индивидуальное информирование в письменной форме, в том числе в форме электронного документа;

публичное устное информирование с привлечением средств массовой информации;

публичное письменное информирование.

Информирование по вопросам предоставления муниципальной услуги способами, предусмотренными абзацами вторым - четвертым части первой настоящего пункта, осуществляется с учетом требований, установленных Федеральным законом «О порядке рассмотрения обращений граждан Российской Федерации».

1.5.2. Для получения информации и консультаций по процедуре предоставления муниципальной услуги заявитель вправе обратиться непосредственно в подразделение (далее - личное обращение) в соответствии с графиком приема заявителей.

Время ожидания заинтересованных лиц при индивидуальном устном информировании не может превышать 15 минут.

При ответах на личные обращения специалисты подразделения подробно и в вежливой (корректной) форме информируют обратившихся по вопросам порядка предоставления муниципальной услуги, в том числе:

местонахождения и графика работы подразделения предоставляющего муниципальную услугу, местонахождения и графиков работы иных органов, обращение в которые необходимо для получения муниципальной услуги;

перечня документов, необходимых для получения муниципальной услуги; времени приема и выдачи документов;

срока предоставления муниципальной услуги;

порядка обжалования решений, действий (бездействия), принимаемых и осуществляемых в ходе предоставления муниципальной услуги.

1.5.3. Для получения информации по вопросам предоставления муниципальной услуги заявители могут обратиться к специалистам подразделения по телефону в соответствии с графиком приема заявителей.

При ответах на телефонные обращения специалистами подразделения подробно и в вежливой (корректной) форме информируют обратившихся по вопросам, предусмотренных подпунктом 1.5.2 настоящего административного регламента.

1.5.4. Для получения информации по вопросам предоставления муниципальной услуги заявители могут обратиться в орган местного самоуправления письменно посредством почтовой связи, электронной почты либо подав письменное обращение непосредственно в подразделение.

Письменные (электронные) обращения заявителей подлежат обязательной регистрации в день их поступления.

В письменном обращении указываются:

фамилия, имя, отчество (последнее – при наличии) (в случае обращения физического лица);

полное наименование заявителя (в случае обращения от имени юридического лица);

наименование органа, в который направляется письменное обращение, либо фамилия, имя, отчество соответствующего должностного лица, либо должность соответствующего лица;

почтовый адрес, по которому должны быть направлены ответ, уведомление о переадресации обращения;

предмет обращения;

личная подпись заявителя (в случае обращения физического лица);

подпись руководителя юридического лица либо уполномоченного представителя юридического лица (в случае обращения от имени юридического лица);

дата составления обращения.

В подтверждение своих доводов заявитель по своей инициативе прилагает к письменному обращению документы и материалы либо их копии.

Для работы с обращениями, поступившими по электронной почте, назначается специалист органа местного самоуправления, подразделения, который не менее одного раза в день проверяет наличие обращений. При получении обращения указанный специалист направляет на электронный адрес заявителя уведомление о получении обращения.

Обращение, поступившее в орган местного самоуправления, подразделение в форме электронного документа, должно содержать следующую информацию:

фамилию, имя, отчество (последнее при наличии) (в случае обращения физического лица);

полное наименование заявителя (в случае обращения от имени юридического лица);

адрес электронной почты;

предмет обращения.

Заявитель вправе приложить к такому обращению необходимые документы и материалы в электронной форме.

Рассмотрение письменного (электронного) обращения осуществляется в течение 30 календарных дней со дня регистрации обращения.

Ответ на обращение дается в простой, четкой и понятной форме с указанием фамилии, номера телефона исполнителя, подписывается главой района, либо иным уполномоченным должностным лицом администрации района.

Ответ на обращение направляется в форме электронного документа по адресу электронной почты, указанному в обращении, поступившем в администрацию района в форме электронного документа, и в письменной форме по почтовому адресу, указанному в обращении, поступившем в

администрацию района в письменной форме. Кроме того, на поступившее в администрацию района обращение, содержащее предложение, заявление или жалобу, которые затрагивают интересы неопределенного круга лиц, в частности на обращение, в котором обжалуется судебное решение, вынесенное в отношении неопределенного круга лиц, ответ, в том числе с разъяснением порядка обжалования судебного решения, может быть размещен с соблюдением требований части 2 статьи 6 Федерального закона от 02.05.2006 № 59-ФЗ «О порядке рассмотрения обращений граждан Российской Федерации» на официальном сайте администрации района в информационно-телекоммуникационной сети «Интернет».

В случае, если текст письменного обращения не позволяет определить суть предложения, заявления или жалобы, ответ на обращение не дается, и оно не подлежит направлению на рассмотрение в государственный орган, орган местного самоуправления или должностному лицу в соответствии с их компетенцией, о чем в течение семи дней со дня регистрации обращения сообщается гражданину, направившему обращение.»;

В случае поступления в администрацию района письменного обращения, содержащего вопрос, ответ на который размещен в соответствии с частью 4 статьи 10 Федерального закона от 02.05.2006 № 59-ФЗ «О порядке рассмотрения обращений граждан Российской Федерации» на официальном сайте администрации района в информационно-телекоммуникационной сети «Интернет», гражданину, направившему обращение, в течение семи дней со дня регистрации обращения сообщается электронный адрес официального сайта в информационно-телекоммуникационной сети «Интернет», на котором размещен ответ на вопрос, поставленный в обращении, при этом обращение, содержащее обжалование судебного решения, не возвращается.»;

1.5.5. Информирование заявителей по предоставлению муниципальной услуги осуществляется на безвозмездной основе.

1.5.6. Со дня представления заявления и документов для предоставления муниципальной услуги заявитель имеет право на получение сведений о ходе предоставления муниципальной услуги по телефону, электронной почте, непосредственно в подразделении, а также посредством личных кабинетов Единого и регионального порталов госуслуг - в случае подачи заявления через указанные порталы.

1.6. Порядок, форма и место размещения информации по вопросам предоставления муниципальной услуги.

Информирование по вопросам предоставления муниципальной услуги осуществляется путем размещения на информационных стендах, расположенных в здании подразделения, официальном сайте органа местного

самоуправления, посредством Единого и региональных порталов следующей информации:

выдержек из нормативных правовых актов, регулирующих деятельность по предоставлению муниципальной услуги;

текста Административного регламента;

перечня документов, необходимых для предоставления муниципальной услуги, подлежащих представлению заявителем, а также требований, предъявляемых к этим документам;

перечня оснований для отказа в предоставлении муниципальной услуги;

графика приема заявителей;

образцов документов;

информации о размере государственной пошлины за предоставление муниципальной услуги и образца платежного поручения с необходимыми реквизитами (при наличии).

Информация о месте нахождения и графике работы МФЦ, через которые могут быть поданы (получены) документы в рамках предоставления муниципальной услуги, подана жалоба на решение, действия (бездействие) и решений, принятых (осуществляемых) в ходе предоставления муниципальной услуги, размещается на информационных стендах, расположенных в здании по адресу расположения подразделения, официальном сайте органа местного самоуправления, Единого портала МФЦ Саратовской области <http://www.mfc64.ru/>.

## **II. Стандарт предоставления муниципальной услуги**

### **Наименование муниципальной услуги**

2.1. Наименование муниципальной услуги: «Выдача разрешения на установку и эксплуатацию рекламной конструкции».

### **Наименование органа местного самоуправления, предоставляющего муниципальную услугу**

2.2. Муниципальная услуга предоставляется органом местного самоуправления – администрацией Петровского муниципального района и осуществляется через отдел по строительству и ЖКХ.

Прием заявления и приложенных к нему документов на предоставление муниципальной услуги и выдача документов, являющихся результатом предоставления муниципальной услуги, могут осуществляться через МФЦ, в порядке, предусмотренном Соглашением о взаимодействии между МФЦ и органом местного самоуправления (далее – Соглашение о взаимодействии).

При предоставлении муниципальной услуги подразделение взаимодействует с:

Управлением Федеральной налоговой службой по Саратовской области;

Управлением Федерального казначейства по Саратовской области;  
Управлением Росреестра по Саратовской области;  
министерством культуры Саратовской области (в случае предполагаемой установки рекламной конструкции на объектах культурного наследия);  
организациями, эксплуатирующими сети инженерно-технического обеспечения (в случае предполагаемой установки рекламной конструкции на земельном участке);  
МФЦ.

2.3. Запрещается требовать от заявителя осуществления действий, в том числе согласований, необходимых для получения муниципальной услуги и связанных с обращением в иные государственные органы, органы местного самоуправления организации, за исключением получения услуг и получения документов и информации, предоставляемых в результате предоставления таких услуг, включенных в перечень услуг, которые являются необходимыми и обязательными для предоставления муниципальных услуг, утвержденный Решением Петровского районного Собрания от 22.02.2012г №6 – 43.

### **Результат предоставления муниципальной услуги**

2.3. Результатом предоставления муниципальной услуги является:

выдача (направление) непосредственно заявителю либо направление в МФЦ для последующей выдачи заявителю (в случае подачи заявителем заявления о предоставлении муниципальной услуги через МФЦ и указания в нем волеизъявления получить результат предоставления муниципальной услуги через МФЦ) разрешения на установку и эксплуатацию рекламных конструкций;

выдача (направление) непосредственно заявителю либо направление в МФЦ для последующей выдачи заявителю (в случае подачи заявителем заявления о предоставлении муниципальной услуги через МФЦ и указания в нем волеизъявления получить результат предоставления муниципальной услуги через МФЦ) уведомления об отказе в выдаче разрешения на установку и эксплуатацию рекламной конструкции.

### **Срок предоставления муниципальной услуги**

2.4. Решение о выдаче разрешения на установку и эксплуатацию рекламной конструкции или об отказе в его выдаче должно быть направлено органом местного самоуправления муниципального района (городского округа) заявителю в течение двух месяцев со дня приема от него необходимых документов.

Не позднее чем через три рабочих дня со дня принятия решения оно выдается (направляется) заявителю в соответствии с указанным заявителем при подаче заявления на предоставление муниципальной услуги способом получения результата следующими способами:

лично в администрации;

направляется почтой по адресу, указанному в заявлении;



направляется для выдачи заявителю в МФЦ, в порядке и сроки, предусмотренные Соглашением о взаимодействии;

направляется в виде электронного документа в личный кабинет заявителя Единого и регионального портала госуслуг;

Решение может быть обжаловано заявителем в судебном порядке.

В случае предоставления заявителем документов, указанных в пункте 2.6 Административного регламента, через МФЦ срок выдачи (направления) решения заявителю исчисляется со дня передачи МФЦ таких документов в орган местного самоуправления.

Внесение исправлений допущенных опечаток и (или) ошибок в выданных в результате предоставления муниципальной услуги документах осуществляется в срок не более 5 календарных дней со дня соответствующего обращения заявителя в орган местного самоуправления.

### **Перечень нормативных правовых актов, регулирующих отношения, возникающих в связи с предоставлением муниципальной услуги**

2.5. Предоставление муниципальной услуги осуществляется в соответствии с положениями, установленными следующими правовыми актами:

Федеральным законом от 6 октября 2003 года № 131-ФЗ «Об общих принципах организации местного самоуправления в Российской Федерации» (опубликован в Российской газете 8 октября 2003 года № 202, в Парламентской газете 8 октября 2003 года № 186, в Собрании законодательства Российской Федерации 6 октября 2003 года № 40 статья 3822, в приложении к «Российской газете», 2003 год № 40, в Ведомостях Федерального Собрания Российской Федерации от 11 октября 2003 года № 29);

Федеральным законом от 13 марта 2006 года №38-ФЗ «О рекламе» (опубликован в Российской газете 15 марта 2006 года № 51, в Парламентской газете 17 марта 2006 года № 37, в Парламентской газете 23 марта 2006 года № 41 (повторно), в Собрании законодательства Российской Федерации 20 марта 2006 года № 12 ст. 1232);

Федеральным законом от 2 мая 2006 года № 59-ФЗ «О порядке рассмотрения обращений граждан Российской Федерации» (опубликован в Российской газете 5 мая 2006 года № 95, в Парламентской газете 11 мая 2006 года № 70-71, в Собрании законодательства Российской Федерации 8 мая 2006 года № 19, ст. 2060);

Федеральным законом от 27 июля 2010 года № 210-ФЗ «Об организации предоставления государственных и муниципальных услуг» (опубликован в изданиях: «Российская газета» от 30 июля 2010 года № 168, «Собрание законодательства Российской Федерации» от 2 августа 2010 года № 31, ст. 4179);

Федеральным законом от 25 июня 2002 года № 73-ФЗ «Об объектах культурного наследия (памятниках истории и культуры) народов Российской Федерации» (опубликован в Российской газете 29 июня 2002 года № 116-117, в

Парламентской газете 29 июня 2002 года № 120-121, в Собрании законодательства Российской Федерации 1 июля 2002 года № 26 ст. 2519, в приложении к Российской газете 2002 год № 30, в Ведомостях Федерального Собрания Российской Федерации 21 июля 2002 года № 21);

Налоговым кодексом Российской Федерации (опубликован в Собрании законодательства Российской Федерации 7 августа 2000 года № 32 ст. 3340, в Российской газете 10 августа 2000 года № 153-154, в Парламентской газете 10 августа 2000 года № 151-152, в Ведомостях Федерального Собрания Российской Федерации 25 сентября 2000 года № 25);

Постановлением Правительства РФ от 25 июня 2012 года № 634 «О видах электронной подписи, использование которых допускается при обращении за получением государственных и муниципальных услуг» (вместе с «Правилами определения видов электронной подписи, использование которых допускается при обращении за получением государственных и муниципальных услуг») (Собрание законодательства РФ, 2012, № 27, ст. 3744);

Постановлением Правительства Российской Федерации от 8 сентября 2010 года № 697 «О единой системе межведомственного электронного взаимодействия» («Собрание законодательства РФ», № 38, ст. 4823, 20 сентября 2010 года);

СНиП 2.07.01-89 <\*> «Градостроительство. Планировка и застройка городских и сельских поселений», утвержденным постановлением Госстроя СССР от 16.05.1989 № 78 (опубликован - официальное издание, М.: Госстрой России, ГУП ЦПП, 2002 год);

постановлением Совета Министров Правительства Российской Федерации от 23 октября 1993 года № 1090 «О правилах дорожного движения» (опубликован в Собрании актов Президента и Правительства Российской Федерации 1993 год № 47 ст. 4531, в Библиотечке Российской газеты 2003 год № 1);

Законом Саратовской области от 4 ноября 2003 года № 69-ЗСО «Об охране и использовании объектов культурного наследия (памятников истории и культуры) народов Российской Федерации, находящихся на территории Саратовской области» (опубликован в газете «Саратов - столица Поволжья» 18 ноября 2003 года № 231-232(917-918)).

Постановлением администрации Петровского муниципального района от 31.12.2013 года №1546 «Об утверждении схемы размещения рекламных конструкций»

- Решением Петровского районного Собрания Саратовской области от 26.06.2014 г. № 50-256 «О внесении изменений в решение Петровского районного собрания от 30.05.2008 г. №37-343 «Об утверждении Положения о порядке распространения наружной рекламы и установки рекламных конструкций на территории Петровского муниципального района»

**Исчерпывающий перечень документов, необходимых в соответствии с нормативными правовыми актами для предоставления муниципальной услуги и услуг, которые являются необходимыми и обязательными для предоставления муниципальной услуги, подлежащих представлению заявителем**

2.6.1. Для получения разрешения на установку и эксплуатацию рекламной конструкции заявитель представляет:

1) заявление о выдаче разрешения на установку и эксплуатацию рекламных конструкций рекомендуемой формы согласно приложению № 2 Административного регламента;

2) документ, удостоверяющий личность заявителя или представителя заявителя, в случае, если за предоставлением муниципальной услуги обращается представитель заявителя;

3) договор на установку и эксплуатацию рекламной конструкции (если заявитель не является собственником или иным законным владельцем недвижимого имущества);

4) копию протокола общего собрания собственников помещений в многоквартирном доме, содержащего положительное решение об установке и эксплуатации рекламной конструкции, в случае, если для установки и эксплуатации рекламной конструкции необходимо использование общего имущества собственников помещений в многоквартирном доме;

5) подтверждение в письменной форме согласия собственника или иного владельца недвижимого имущества на присоединение к этому имуществу рекламной конструкции (если заявитель не является собственником или иным законным владельцем недвижимого имущества);

6) эскизный проект установки рекламной конструкции с фотографическим снимком, схемой предполагаемого места установки рекламной конструкции с привязкой к ближайшему километровому столбу или капитальному сооружению и привязкой по высоте к поверхности автомобильной дороги общего пользования местного значения муниципального района (городского округа), выполненный в цвете;

7) проектную документацию на рекламную конструкцию, выполненную в соответствии с требованиями законодательства, с указанием габаритов, площади информационного поля, фундамента, наличия (отсутствия) световых и осветительных устройств, срока службы рекламной конструкции;

8) документ, подтверждающий полномочия представителя заявителя, в случае, если за предоставлением муниципальной услуги обращается представитель заявителя;

9) документ, предусмотренный частью 3 ст. 7 Федерального закона от 27 октября 2010 года №210-ФЗ «Об организации предоставления государственных и муниципальных услуг».

Документы не должны содержать подчистки либо приписки, зачеркнутые слова или другие исправления.

Специалист подразделения снимает копии вышеперечисленных документов и делает на них отметку о соответствии подлинным экземплярам, заверяет своей подписью.

2.6.2. Документы, указанные в пункте 2.6.1. Административного регламента, могут быть представлены заявителем непосредственно в отдел по строительству и ЖКХ администрации Петровского муниципального района, в МФЦ, направлены в форме электронных документов посредством Единого и регионального порталов госуслуг, а также могут направляться по почте в администрацию Петровского муниципального района заказным почтовым отправлением с уведомлением о вручении и описью вложения. В случаях, предусмотренных законодательством, копии документов, должны быть нотариально заверены.

2.6.3. При направлении заявления и прилагаемых к нему документов в форме электронных документов посредством Единого и регионального порталов госуслуг указанные заявление и документы заверяются электронной подписью в соответствии с Постановлением Правительства Российской Федерации от 25 июня 2012 года № 634 «О видах электронной подписи, использование которых допускается при обращении за получением государственных и муниципальных услуг». Данное заявление в электронном виде должно быть заполнено согласно представленной на Едином и региональном порталах госуслуг форме.

Днем обращения за предоставлением муниципальной услуги считается дата получения документов органом местного самоуправления.

**Исчерпывающий перечень документов, необходимых в соответствии с нормативными правовыми актами для предоставления муниципальной услуги, которые находятся в распоряжении государственных органов, органов местного самоуправления и иных органов либо подведомственных государственным органам или органам местного самоуправления организаций, участвующих в предоставлении государственных или муниципальных услуг, и которые заявитель вправе представить по собственной инициативе**

2.7. К документам, необходимым для предоставления муниципальной услуги по выдаче разрешения на установку и эксплуатацию рекламной конструкции, которые находятся в распоряжении государственных органов, органов местного самоуправления и иных органов, участвующих в предоставлении государственных или муниципальных услуг, и которые заявитель вправе представить, относятся:

1) выписка из Единого государственного реестра юридических лиц - в отношении сведений о государственной регистрации юридического лица, являющегося собственником недвижимого имущества, к которому присоединяется рекламная конструкция, сведений о государственной

регистрации юридического лица, являющегося владельцем рекламной конструкции;

2) выписка из Единого государственного реестра индивидуальных предпринимателей - в отношении сведений об индивидуальном предпринимателе, являющемся собственником недвижимого имущества, к которому присоединяется рекламная конструкция, сведений об индивидуальном предпринимателе, являющемся владельцем рекламной конструкции;

3) подтверждение в письменной форме согласия собственника или иного законного владельца соответствующего недвижимого имущества на присоединение к этому имуществу рекламной конструкции, если заявитель не является собственником или иным законным владельцем недвижимого имущества, в случае, если соответствующее недвижимое имущество находится в государственной или муниципальной собственности;

4) документ, подтверждающий уплату государственной пошлины;

5) выписка из Единого государственного реестра прав на недвижимое имущество и сделок с ним - в отношении сведений о зарегистрированных правах на объект недвижимости, к которому присоединяется рекламная конструкция;

б) согласование установки рекламной конструкции с уполномоченными органами, указанными в пункте 2.2 регламента;

Специалист подразделения в соответствии с законодательством в рамках межведомственного информационного взаимодействия запрашивает посредством единой системы межведомственного электронного взаимодействия и подключенных к ней региональных систем межведомственного электронного взаимодействия, за исключением случая, предусмотренного абзацем седьмым пункта 3.3. Административного регламента, в государственных органах, органах местного самоуправления и подведомственных государственным органам или органам местного самоуправления организациях сведения, содержащиеся в документах, предусмотренных настоящим пунктом, если заявитель не представил указанные документы по собственной инициативе.

### **Особенности взаимодействия с заявителем при предоставлении муниципальной услуги**

2.8. Запрещается требовать от заявителя:

представления документов и информации или осуществления действий, представление или осуществление которых не предусмотрено нормативными правовыми актами, регулирующими отношения, возникающие в связи с предоставлением государственных и муниципальных услуг;

представления документов и информации, в том числе подтверждающих внесение заявителем платы за предоставление государственных и муниципальных услуг, которые находятся в распоряжении органов, предоставляющих государственные услуги, органов, предоставляющих

муниципальные услуги, иных государственных органов, органов местного самоуправления либо подведомственных государственным органам или органам местного самоуправления организаций, участвующих в предоставлении предусмотренных частью 1 статьи 1 Федерального закона № 210-ФЗ государственных и муниципальных услуг, в соответствии с нормативными правовыми актами Российской Федерации, нормативными правовыми актами субъектов Российской Федерации, муниципальными правовыми актами, за исключением документов, включенных в определенный частью 6 статьи 7 Федерального закона № 210-ФЗ перечень документов. Заявитель вправе представить указанные документы и информацию в органы, предоставляющие государственные услуги, и органы, предоставляющие муниципальные услуги, по собственной инициативе.

#### **Исчерпывающий перечень оснований для отказа в приеме документов, необходимых для предоставления муниципальной услуги**

2.9. Оснований для отказа в приеме документов, необходимых для предоставления муниципальной услуги, не предусмотрено.

#### **Исчерпывающий перечень оснований для приостановления или отказа в предоставлении муниципальной услуги**

2.10. Оснований для приостановления предоставления муниципальной услуги не установлено.

2.11. Основанием для отказа в выдаче разрешения на установку и эксплуатацию рекламной конструкции является:

несоответствие проекта рекламной конструкции и ее территориального размещения требованиям технического регламента;

несоответствие установки рекламной конструкции в заявленном месте схеме размещения рекламных конструкций (в случае если место установки рекламной конструкции в соответствии с частью 5.8 статьи 19 Федерального закона от 13 марта 2006 года № 38-ФЗ «О рекламе» определяется схемой размещения рекламных конструкций);

нарушение требований нормативных актов по безопасности движения транспорта;

нарушение внешнего архитектурного облика сложившейся застройки городского округа или поселения;

нарушение требований законодательства Российской Федерации об объектах культурного наследия (памятниках истории и культуры) народов Российской Федерации, их охране и использовании;

нарушение требований, установленных частями 5.1., 5.6. и 5.7 статьи 19 Федерального закона от 13 марта 2006 года №38-ФЗ «О рекламе».

Непредставление (несвоевременное представление) по межведомственному запросу документов и информации, указанных в пункте

2.7. Административного регламента, не может являться основанием для отказа в предоставлении заявителю муниципальной услуги.

Решение об отказе в выдаче разрешения на установку и эксплуатацию рекламной конструкции должно содержать основание для отказа с обязательной ссылкой на нарушения, предусмотренные подразделом Административного регламента.

**Перечень услуг, которые являются необходимыми и обязательными для предоставления муниципальной услуги, в том числе сведения о документе (документах), выдаваемом (выдаваемых) организациями, участвующими в предоставлении муниципальной услуги**

2.12. Для получения муниципальной услуги заявителю необходимы:

изготовление эскизного проекта установки рекламной конструкции с фотографическим снимком, схемой предполагаемого места установки рекламной конструкции с привязкой к ближайшему километровому столбу или капитальному сооружению и привязкой по высоте к поверхности автомобильной дороги общего пользования местного значения муниципального района (городского округа), выполненного в цвете;

изготовление проектной документации на рекламную конструкцию, выполненную в соответствии с требованиями законодательства, с указанием габаритов, площади информационного поля, фундамента, наличия (отсутствия) световых и осветительных устройств, срока службы рекламной конструкции.

**Порядок, размер и основания взимания государственной пошлины или иной платы, взимаемой за предоставление муниципальной услуги**

2.13. За предоставление муниципальной услуги заявителем уплачивается государственная пошлина. Размер государственной пошлины – 5000 рублей.

Заявители уплачивают государственную пошлину по реквизитам, указанным в приложении № 3 настоящего Административного регламента.

**Порядок, размер и основания взимания платы за предоставление услуг, которые являются необходимыми и обязательными для предоставления муниципальной услуги**

2.14. Требования об обязательном взимании платы за предоставление необходимых и обязательных услуг законодательством не установлены.

**Максимальный срок ожидания в очереди при подаче запроса о предоставлении муниципальной услуги и при получении результата ее предоставления**

2.15. Максимальный срок ожидания в очереди при подаче документов для предоставления муниципальной услуги и при получении результата

предоставления муниципальной услуги в случае личного обращения заявителя в орган местного самоуправления не превышает 15 минут.

### **Срок регистрации запроса заявителя о предоставлении муниципальной услуги**

2.16. Заявление о предоставлении муниципальной услуги регистрируется в течение трех календарных дней с момента поступления в подразделение.

Информация о поступлении заявления заносится в журнал регистрации заявлений (электронную базу данных), и включает в себя сведения о дате, регистрационном номере, Ф.И.О. заявителя. На заявлении проставляется штамп, в котором указывается входящий номер и дата регистрации.

### **Требования к помещениям, в которых предоставляется муниципальная услуга, услуг, предоставляемых организациями, участвующими в предоставлении муниципальной услуги**

2.17. Вход в здание органа местного самоуправления, подразделения оформляется вывеской с указанием основных реквизитов органа местного самоуправления, подразделения.

Вход в помещение приема и выдачи документов оборудуется пандусами, расширенными проходами, позволяющими обеспечить беспрепятственный доступ инвалидов, включая инвалидов, использующих кресла-коляски.

Непосредственно в здании органа местного самоуправления, размещается схема расположения подразделений с номерами кабинетов, а также график работы специалистов.

Для ожидания приема заявителям отводится специальное место, оборудованное стульями, столами (стойками) для возможности оформления документов, информационными стендами.

Каждое рабочее место специалиста оборудуется персональным компьютером с возможностью доступа к необходимым информационным базам данных, а также офисной мебелью.

Места предоставления муниципальной услуги должны соответствовать санитарным нормам и правилам, пожарной безопасности и иным требованиям безопасности.

На стенде размещается следующая информация:

полное наименование и месторасположение органа местного самоуправления, подразделения, телефоны, график работы, фамилии, имена, отчества специалистов;

основные положения законодательства, касающиеся порядка предоставления муниципальной услуги;

перечень и формы документов, необходимых для предоставления муниципальной услуги;

перечень оснований для отказа в предоставлении муниципальной услуги;



порядок обжалования действий (бездействия) органа местного самоуправления, предоставляющего муниципальную услугу, а также его должностных лиц, муниципальных служащих;

перечень МФЦ (с указанием контактной информации), через которые может быть подано заявление.

### **Показатели доступности и качества муниципальной услуги**

2.18. Показателями доступности предоставления муниципальной услуги являются:

наличие полной и понятной информации о месте, порядке и сроках предоставления муниципальной услуги на информационных стендах органа местного самоуправления, в информационно-телекоммуникационных сетях общего пользования (в том числе в сети «Интернет»), средствах массовой информации, информационных материалах, размещенных в местах предоставления муниципальной услуги;

наличие возможности получения муниципальной услуги в электронном виде и через МФЦ;

содействие инвалиду (при необходимости) со стороны должностных лиц при входе, выходе и перемещении по помещению приема и выдачи документов;

оказание инвалидам должностными лицами необходимой помощи, связанной с разъяснением в доступной для них форме порядка предоставления муниципальной услуги, оформлением необходимых для предоставления муниципальной услуги документов;

обеспечение допуска сурдопереводчика, тифлосурдопереводчика, а также иного лица, владеющего жестовым языком; собаки-проводника при наличии документа, подтверждающего ее специальное обучение, выданного по установленной форме, в помещение приема и выдачи документов.

2.19. Качество предоставления муниципальной услуги характеризуется отсутствием:

превышения максимально допустимого времени ожидания в очереди (15 минут) при приеме документов от заявителей и выдаче результата муниципальной услуги;

жалоб на решения и действия (бездействия) органа местного самоуправления, предоставляющего муниципальную услугу, а также его должностных лиц, муниципальных служащих;

жалоб на некорректное, невнимательное отношение должностных лиц, муниципальных служащих органа местного самоуправления к заявителям;

нарушений сроков предоставления муниципальной услуги и выполнения административных процедур.

### **Требования, учитывающие особенности предоставления муниципальной услуги в электронной форме и МФЦ**

2.20. При предоставлении муниципальной услуги в электронной форме для заявителей обеспечивается:

возможность получения информации о предоставляемой муниципальной услуге в сети Интернет, в том числе на официальном сайте органа местного самоуправления, на Едином и региональном порталах госуслуг;

возможность получения и копирования формы заявления, необходимой для получения муниципальной услуги в электронной форме в сети Интернет, в том числе на официальном сайте органа местного самоуправления, на Едином и региональном порталах госуслуг;

возможность направления заявления в электронной форме с использованием Единого и региональных порталов госуслуг;

возможность осуществления с использованием Единого и региональных порталов госуслуг мониторинга хода предоставления муниципальной услуги через «Личный кабинет пользователя».

В случае обращения заявителя через Единый и региональные порталы госуслуг по желанию заявителя обеспечивается возможность информирования о ходе предоставления услуги и направление сведений о принятом органом местного самоуправления решении о предоставлении (отказе в предоставлении) муниципальной услуги по указанному в обращении адресу электронной почты.

2.21. В случае обращения заявителя в МФЦ, документы на предоставление муниципальной услуги направляются в орган местного самоуправления в порядке, предусмотренном Соглашением о взаимодействии.

При наличии технической возможности муниципальная услуга может быть предоставлена через МФЦ с учетом принципа экстерриториальности, в соответствии с которым заявитель вправе выбрать для обращения за получением муниципальной услуги любой МФЦ, расположенный на территории Саратовской области. Порядок предоставления муниципальной услуги через МФЦ с учетом принципа экстерриториальности определяется Соглашением о взаимодействии.

### **III. Состав, последовательность и сроки выполнения административных процедур, требования к порядку их выполнения**

#### **Исчерпывающий перечень административных процедур**

3.1. Предоставление муниципальной услуги в части выдачи разрешения на установку и эксплуатацию рекламной конструкции включает выполнение следующих административных процедур:

- 1) прием, регистрация заявления и документов о выдаче разрешения на установку и эксплуатацию рекламной конструкции;
- 2) формирование и направление межведомственных запросов в органы власти (организации), участвующие в предоставлении услуги;
- 3) рассмотрение заявления и представленных документов и принятие

решения о предоставлении (отказе в предоставлении) муниципальной услуги;

4) выдача (направление) заявителю результата предоставления муниципальной услуги или отказа в предоставлении муниципальной услуги.

Блок-схема последовательности административных процедур приводится в приложении № 4 к настоящему Административному регламенту.

### **Прием, регистрация заявления и документов о выдаче разрешения на установку и эксплуатацию рекламной конструкции**

3.2. Основанием для начала административной процедуры является поступление в подразделение заявления с приложением документов, предусмотренных пунктом 2.6. Административного регламента, одним из следующих способов:

а) в подразделение:

посредством личного обращения заявителя;

посредством почтового отправления;

посредством направления в электронном виде через Единый и региональный порталы госуслуг;

б) в МФЦ посредством личного обращения заявителя.

Специалист, ответственный за прием и регистрацию документов:

регистрирует в установленном порядке поступившие документы;

оформляет уведомление о приеме документов (приложение № 5 Административного регламента) и выдает (направляет) его заявителю (за исключением случаев подачи заявителем документов через МФЦ);

направляет документы на рассмотрение специалистом, ответственным за предоставление муниципальной услуги.

При личном обращении заявителя в уполномоченный орган по его просьбе делается отметка о приеме заявления на копии или втором экземпляре с указанием даты приема заявления, количества принятых листов.

Заявление и прилагаемые к нему документы подлежат регистрации специалистом, ответственным за прием и регистрацию документов, в соответствии с

инструкцией по делопроизводству утвержденной постановлением

администрации Петровского муниципального района от 30.12.2013г №1528

Специалист, ответственный за прием и регистрацию документов, несет персональную ответственность за правильность выполнения процедуры по приему документов с учетом их конфиденциальности.

Результатом административной процедуры является регистрация поступивших документов и выдача (направление) уведомления о приеме документов и направление документов на рассмотрение специалистам, ответственным за предоставление муниципальной услуги. При обращении заявителя за муниципальной услугой в соответствии с пунктом 2.6.3 ответственный за прием и регистрацию документов направляет уведомление о приеме документов в личный кабинет Единого и регионального портала

госуслуг.

Способ фиксации результата административной процедуры: присвоение специалистом, ответственным за прием и регистрацию документов, в журнале регистрации исходящих документов исходящего номера уведомлению о приеме документов к рассмотрению.

Максимальный срок выполнения административной процедуры составляет 3 календарных дня.

### **Формирование и направление межведомственных запросов в органы власти (организации), участвующие в предоставлении услуги**

3.3. Основанием для начала административной процедуры является поступление документов на рассмотрение специалистом, ответственным за предоставление муниципальной услуги.

В случае если заявителем по собственной инициативе не представлены документы, указанные в пункте 2.7. Административного регламента, специалист обеспечивает направление необходимых межведомственных запросов.

В случае представления документов на установку рекламных конструкций, не согласованных с уполномоченными органами, указанными в пункте 2.2. Административного регламента, специалист, ответственный за предоставление услуги, направляет пакет документов на согласование соответствующему уполномоченному органу с сопроводительным письмом, которое подписывается главой администрации Петровского муниципального района.

В целях проверки факта, является ли заявитель или давшее согласие на присоединение к недвижимому имуществу рекламной конструкции иное лицо собственником или иным законным владельцем этого имущества, сведения о которых содержатся в Едином государственном реестре прав на недвижимое имущество и сделок с ним, запрашивает в порядке межведомственного информационного взаимодействия в федеральном органе исполнительной власти, уполномоченном в области государственной регистрации прав на недвижимое имущество и сделок с ним, сведения о правах на недвижимое имущество, к которому предполагается присоединять рекламную конструкцию.

В случае если заявителем представлены все документы, указанные в пункте 2.7. Административного регламента, специалист приступает к исполнению следующей административной процедуры.

Направление межведомственного запроса осуществляется специалистом подразделения, уполномоченным направлять запросы в электронной форме посредством единой системы межведомственного электронного взаимодействия и подключенных к ней региональных систем межведомственного электронного взаимодействия.

Направление межведомственного запроса в бумажном виде допускается только в случае невозможности направления межведомственных запросов в электронной форме в связи с подтвержденной технической недоступностью

или неработоспособностью веб-сервисов органов, предоставляющих муниципальные услуги.

Направление межведомственного запроса допускается только в целях, связанных с предоставлением муниципальной услуги.

Состав электронного межведомственного запроса определяется правилами использования системы межведомственного электронного взаимодействия и подключаемых к ней региональных систем межведомственного электронного взаимодействия, утвержденными Постановлением Правительства РФ от 8 сентября 2010 года № 697 «О единой системе межведомственного электронного взаимодействия», а также утвержденной технологической картой межведомственного взаимодействия муниципальной услуги.

Срок подготовки и направления межведомственного запроса – 1 рабочий день со дня регистрации заявления и документов заявителя.

Специалист, осуществляющий формирование и направление межведомственного запроса, несет персональную ответственность за правильность выполнения административной процедуры.

Способ фиксации административной процедуры является регистрация запрашиваемых документов.

Результатом административной процедуры является получение запрашиваемых документов либо отказ в их предоставлении.

Полученные документы в течение 1 рабочего дня со дня их поступления передаются специалистом, осуществляющим формирование и направление межведомственного запроса специалисту, ответственному за предоставление муниципальной услуги.

Максимальный срок выполнения административной процедуры составляет 7 календарных дней с момента поступления заявления в орган местного самоуправления.

### **Рассмотрение заявления и представленных документов и принятие решения по подготовке результата предоставления муниципальной услуги**

3.4. Основанием для начала административной процедуры является формирование полного пакета документов, необходимого для предоставления муниципальной услуги.

В течение 36 рабочих дней со дня получения заявления специалист, ответственный за предоставление муниципальной услуги:

1) проводит проверку наличия документов, необходимых для принятия решения о предоставлении муниципальной услуги, в том числе поступивших в результате направления межведомственных запросов, а также согласований уполномоченных органов;

2) проводит проверку представленной документации на предмет выявления оснований для отказа в предоставлении муниципальной услуги, установленных в пункте 2.11 Административного регламента;

По результатам рассмотрения представленных документов специалистом, ответственным за предоставление услуги сформированный пакет документов

представляется главе администрации Петровского муниципального района для принятия решения о выдаче разрешения на установку и эксплуатацию рекламной конструкции или об отказе в выдаче такого разрешения по основаниям, предусмотренным пунктом 2.11 Административного регламента, путем проставления соответствующей резолюции на заявлении об установке рекламной конструкции с последующим представлением пакета документов специалисту, ответственному за предоставление услуги.

Согласно проставленной соответствующей резолюции главой администрации Петровского муниципального района на заявлении специалистом, ответственным за предоставление услуги, оформляется разрешение на установку и эксплуатацию рекламной конструкции или решение об отказе в выдаче разрешения на установку и эксплуатацию рекламной конструкции в соответствии по форме, предусмотренной приложениями №6-7 к настоящему Административному регламенту.

Разрешение (решение об отказе в выдаче разрешения) на установку и эксплуатацию рекламной конструкции подписывается главой администрации Петровского муниципального района.

О мотивированном отказе в выдаче разрешения на установку и эксплуатацию рекламной конструкции заявитель, обратившийся в форме, предусмотренной абзацем пятым пункта 3.2 Административного регламента, уведомляется через Единый и региональный порталы госуслуг.

Специалист, ответственный за предоставление муниципальной услуги, регистрирует результат предоставления муниципальной услуги в журнале.

Результатом административной процедуры является подписание главой администрации Петровского муниципального района одного из следующих документов:

- разрешения на установку и эксплуатацию рекламной конструкции;
- решение об отказе в выдаче разрешения на установку и эксплуатацию рекламной конструкции.

Способ фиксации результата административной процедуры:

- присвоение специалистом, ответственным за прием и регистрацию документов, регистрационного номера разрешения на установку и эксплуатацию рекламной конструкции;

- регистрация специалистом, ответственным за прием и регистрацию документов, решения об отказе в выдаче разрешения на установку и эксплуатацию рекламной конструкции.

Максимальный срок выполнения административной процедуры составляет 47 календарных дня.

### **Выдача (направление) заявителю результата предоставления муниципальной услуги или отказа в предоставлении муниципальной услуги**

3.5. Основанием для начала административной процедуры является присвоение специалистом, ответственным за прием и регистрацию документов,

регистрационного номера разрешения на установку и эксплуатацию рекламной конструкции или регистрация специалистом решения об отказе в выдаче разрешения на установку и эксплуатацию рекламной конструкции в журнале.

Специалист, ответственный за прием и регистрацию документов, уведомляет заявителя о принятом решении по телефону (при наличии номера телефона в заявлении) и выдает ему оформленное разрешения на установку и эксплуатацию рекламной конструкции в двух экземплярах либо решение об отказе в выдаче разрешения на установку и эксплуатацию рекламной конструкции под роспись в журнале выдачи документов.

В случае отсутствия возможности оперативного вручения заявителю разрешения на установку и эксплуатацию рекламной конструкции либо решения об отказе в выдаче разрешения на установку и эксплуатацию рекламной конструкции, документы направляются заявителю в день их подписания почтовым отправлением. В случае, если в качестве способа получения результата, указанного заявителем при обращении за предоставлением муниципальной услуги, выбран МФЦ, документы передаются в МФЦ в срок, предусмотренный Соглашением о взаимодействии, но не позднее рабочего дня, следующего за днем их подписания.

Специалист, ответственный за предоставление услуги в соответствии с волеизъявлением заявителя, обратившегося в форме, предусмотренной абзацем пятым пункта 3.2 Административного регламента, не позже чем через 1 рабочий день направляет разрешение на установку и эксплуатацию рекламной конструкции либо уведомление об отказе в выдаче разрешения на установку и эксплуатацию рекламной конструкции, подписанное в соответствии с Постановлением Правительства Российской Федерации от 25 июня 2012 года № 634 «О видах электронной подписи, использование которых допускается при обращении за получением государственных и муниципальных услуг», в виде электронного документа в личный кабинет заявителя Единого и регионального портала госуслуг.

Результатом административной процедуры является выдача (направление) заявителю разрешения на установку и эксплуатацию рекламной конструкции либо уведомление об отказе в выдаче разрешения на установку и эксплуатацию рекламной конструкции.

Способом фиксации результата административной процедуры является:  
роспись заявителя в журнале выдачи документов;

внесение специалистом, ответственным за прием и регистрацию документов, записи в журнал выдачи документов о направлении соответствующего документа посредством почтового отправления непосредственно заявителю с указанием исходящего номера и даты сопроводительного письма и реквизитов заказного почтового отправления;

роспись специалиста МФЦ, осуществляющего прием документов, на втором экземпляре сопроводительного письма к документу, направляемому в МФЦ для последующей выдачи заявителю.

Максимальный срок выполнения административной процедуры составляет 3 календарных дней.

#### **IV. Формы контроля за исполнением административного регламента предоставления муниципальной услуги**

##### ***Порядок осуществления текущего контроля за соблюдением и исполнением ответственными должностными лицами положений административного регламента и иных нормативных правовых актов, устанавливающих требования к предоставлению муниципальной услуги, а также принятию ими решений***

4.1. Текущий контроль за соблюдением и исполнением положений административного регламента и иных нормативных правовых актов, устанавливающих требования к предоставлению муниципальной услуги, и принятием решений специалистами подразделения осуществляется главой администрации Петровского муниципального района посредством анализа действий специалистов подразделения, участвующих в предоставлении муниципальной услуги, и подготавливаемых ими в ходе предоставления муниципальной услуги документов, а также согласования таких документов.

4.2. Текущий контроль осуществляется постоянно.

##### ***Порядок и периодичность осуществления плановых и внеплановых проверок полноты и качества предоставления муниципальной услуги, в том числе порядок и формы контроля за полнотой и качеством предоставления муниципальной услуги***

4.3. Проверки полноты и качества предоставления муниципальной услуги осуществляются на основании распоряжения главы администрации Петровского муниципального района

4.4. Проверки могут быть плановыми (осуществляются на основании планов работы органа местного самоуправления) и внеплановыми (в форме рассмотрения жалобы на действия (бездействие) должностных лиц органа местного самоуправления, предоставляющего муниципальную услугу, а также его должностных лиц, муниципальных служащих, ответственных за предоставление муниципальной услуги). При проверке могут рассматриваться все вопросы, связанные с предоставлением муниципальной услуги (комплексные проверки), или отдельные вопросы (тематические проверки).

Периодичность осуществления плановых проверок устанавливается главой администрации Петровского муниципального района .

При проведении плановых, внеплановых проверок осуществляется контроль полноты и качества предоставления муниципальной услуги. Показатели качества предоставления муниципальной услуги определены пунктом 2.19 Административного регламента.

4.5. Проверка полноты и качества предоставления муниципальной услуги проводится должностными лицами, указанными в пункте 4.1



Административного регламента. Результаты проверки оформляются в форме справки, содержащего выводы о наличии или отсутствии недостатков и предложения по их устранению (при наличии недостатков).

***Ответственность муниципальных служащих органов местного самоуправления и иных должностных лиц за решения и действия (бездействие), принимаемые (осуществляемые) в ходе предоставления муниципальной услуги***

4.6. По результатам проведенных проверок в случае выявления нарушений соблюдения положений регламента виновные муниципальные служащие и должностные лица органа местного самоуправления несут персональную ответственность за решения и действия (бездействие), принимаемые в ходе предоставления муниципальной услуги в порядке, установленном законодательством.

4.7. Персональная ответственность муниципальных служащих и должностных лиц органа местного самоуправления закрепляется в должностных регламентах в соответствии с требованиями законодательства Российской Федерации и муниципальными нормативными правовыми актами.

***Положения, характеризующие требования к порядку и формам контроля за предоставлением муниципальной услуги, в том числе со стороны граждан, их объединений и организаций***

4.8. Заявители имеют право осуществлять контроль за соблюдением положений Административного регламента, сроков исполнения административных процедур в ходе рассмотрения их заявлений путем получения устной информации (в том числе по телефону) или письменных (в том числе в электронном виде) запросов.

4.9. Заявитель вправе получать информацию о порядке предоставления муниципальной услуги, направлять замечания и предложения по улучшению качества предоставления муниципальной услуги, а также оценивать качество предоставления муниципальной услуги.

***V. Досудебное (внесудебное) обжалование заявителем решений и действий (бездействия) органа, предоставляющего муниципальную услугу, должностного лица органа, предоставляющего муниципальную услугу, либо муниципального служащего, многофункционального центра, работника многофункционального центра, а также организаций, осуществляющих функции по предоставлению муниципальных услуг, или их работников***

***Информация для заявителя о его праве на досудебное (внесудебное) обжалование действий (бездействия) и решений, принятых***

*(осуществляемых) в ходе предоставления муниципальной услуги*

5.1. Заявители имеют право на обжалование решений и действий или бездействия органа, предоставляющего муниципальную услугу, должностного лица органа, предоставляющего муниципальную услугу, либо муниципального служащего, многофункционального центра, работника многофункционального центра, а также организаций, осуществляющих функции по предоставлению муниципальных услуг, или их работников в досудебном (внесудебном) порядке.

*Предмет жалобы*

5.2. Заявитель может обратиться с жалобой в том числе в следующих случаях:

1) нарушение срока регистрации запроса о предоставлении муниципальной услуги, запроса, указанного в статье 15.1 Федерального закона от 27 июля 2010 года № 210-ФЗ "Об организации предоставления государственных и муниципальных услуг (далее - Федерального закона)";

2) нарушение срока предоставления муниципальной услуги. В указанном случае досудебное (внесудебное) обжалование заявителем решений и действий (бездействия) многофункционального центра, работника многофункционального центра возможно в случае, если на многофункциональный центр, решения и действия (бездействие) которого обжалуются, возложена функция по предоставлению соответствующих государственных или муниципальных услуг в полном объеме в порядке, определенном частью 1.3 статьи 16 Федерального закона.

3) требование у заявителя документов, не предусмотренных нормативными правовыми актами Российской Федерации, нормативными правовыми актами субъектов Российской Федерации, муниципальными правовыми актами для предоставления муниципальной услуги;

4) отказ в приеме документов, предоставление которых предусмотрено нормативными правовыми актами Российской Федерации, нормативными правовыми актами субъектов Российской Федерации, муниципальными правовыми актами для предоставления муниципальной услуги, у заявителя;

5) отказ в предоставлении муниципальной услуги, если основания отказа не предусмотрены федеральными законами и принятыми в соответствии с ними иными нормативными правовыми актами Российской Федерации, законами и иными нормативными правовыми актами субъектов Российской Федерации, муниципальными правовыми актами. В указанном случае досудебное (внесудебное) обжалование заявителем решений и действий (бездействия) многофункционального центра, работника многофункционального центра возможно в случае, если на многофункциональный центр, решения и действия (бездействие) которого обжалуются, возложена функция по предоставлению

соответствующих государственных или муниципальных услуг в полном объеме в порядке, определенном частью 1.3 статьи 16 Федерального закона;

б) затребование с заявителя при предоставлении муниципальной услуги платы, не предусмотренной нормативными правовыми актами Российской Федерации, нормативными правовыми актами субъектов Российской Федерации, муниципальными правовыми актами;

7) отказ органа, предоставляющего муниципальную услугу, должностного лица органа, предоставляющего муниципальную услугу, многофункционального центра, работника многофункционального центра, организаций, предусмотренных частью 1.1 статьи 16 Федерального закона, или их работников в исправлении допущенных ими опечаток и ошибок в выданных в результате предоставления муниципальной услуги документах либо нарушение установленного срока таких исправлений.

В указанном случае досудебное (внесудебное) обжалование заявителем решений и действий (бездействия) многофункционального центра, работника многофункционального центра возможно в случае, если на многофункциональный центр, решения и действия (бездействие) которого обжалуются, возложена функция по предоставлению соответствующих государственных или муниципальных услуг в полном объеме в порядке, определенном частью 1.3 статьи 16 Федерального закона.

8) нарушение срока или порядка выдачи документов по результатам предоставления муниципальной услуги;

9) приостановление предоставления муниципальной услуги, если основания приостановления не предусмотрены федеральными законами и принятыми в соответствии с ними иными нормативными правовыми актами Российской Федерации, законами и иными нормативными правовыми актами субъектов Российской Федерации, муниципальными правовыми актами. В указанном случае досудебное (внесудебное) обжалование заявителем решений и действий (бездействия) многофункционального центра, работника многофункционального центра возможно в случае, если на многофункциональный центр, решения и действия (бездействие) которого обжалуются, возложена функция по предоставлению соответствующих государственных или муниципальных услуг в полном объеме в порядке, определенном частью 1.3 статьи 16 Федерального закона.

### ***Порядок подачи и рассмотрения жалобы***

5.3. Жалоба подается в письменной форме на бумажном носителе, в электронной форме в орган, предоставляющий муниципальную услугу, многофункциональный центр либо в соответствующий орган государственной власти (орган местного самоуправления) публично-правового образования, являющийся учредителем многофункционального центра (далее - учредитель многофункционального центра), а также в организации,

предусмотренные частью 1.1 статьи 16 Федерального закона. Жалобы на решения и действия (бездействие) руководителя органа, предоставляющего муниципальную услугу, подаются в вышестоящий орган (при его наличии) либо в случае его отсутствия рассматриваются непосредственно руководителем органа, предоставляющего муниципальную услугу.

Жалобы на решения и действия (бездействие) работника многофункционального центра подаются руководителю этого многофункционального центра.

Жалобы на решения и действия (бездействие) многофункционального центра подаются учредителю многофункционального центра или должностному лицу, уполномоченному нормативным правовым актом субъекта Российской Федерации.

Жалобы на решения и действия (бездействие) работников организаций, предусмотренных частью 1.1 статьи 16 Федерального закона, подаются руководителям этих организаций.

5.4. Жалоба на решения и действия (бездействие) органа, предоставляющего муниципальную услугу, должностного лица органа, предоставляющего муниципальную услугу, муниципального служащего, руководителя органа, предоставляющего муниципальную услугу, может быть направлена по почте, через многофункциональный центр, с использованием информационно-телекоммуникационной сети "Интернет", официального сайта органа, предоставляющего муниципальную услугу, единого портала государственных и муниципальных услуг либо регионального портала государственных и муниципальных услуг, а также может быть принята при личном приеме заявителя.

Жалоба на решения и действия (бездействие) многофункционального центра, работника многофункционального центра может быть направлена по почте, с использованием информационно-телекоммуникационной сети "Интернет", официального сайта многофункционального центра, единого портала государственных и муниципальных услуг либо регионального портала государственных и муниципальных услуг, а также может быть принята при личном приеме заявителя.

Жалоба на решения и действия (бездействие) организаций, предусмотренных частью 1.1 статьи 16 Федерального закона, а также их работников может быть направлена по почте, с использованием информационно-телекоммуникационной сети "Интернет", официальных сайтов этих организаций, единого портала государственных и муниципальных услуг

либо регионального портала государственных и муниципальных услуг, а также может быть принята при личном приеме заявителя.

5.5. Жалоба в соответствии с Федеральным законом «Об организации предоставления государственных и муниципальных услуг» должна содержать:

наименование органа местного самоуправления, его должностного лица, муниципального служащего, многофункционального центра, его руководителя и (или) работника, организаций, предусмотренных частью 1.1 статьи 16 Федерального закона, их руководителей и (или) работников решения и действия (бездействие) которых обжалуются;

фамилию, имя, отчество (последнее при наличии), сведения о месте жительства заявителя - физического лица либо наименование заявителя, сведения о месте нахождения заявителя - юридического лица, а также номер (номера) контактного телефона, адрес (адреса) электронной почты (при наличии) и почтовый адрес, по которым должен быть направлен ответ заявителю;

сведения об обжалуемых решениях и действиях (бездействии) органа местного самоуправления, его должностного лица, муниципального служащего, многофункционального центра, работника многофункционального центра, организаций, предусмотренных частью 1.1 статьи 16 Федерального закона, их работников;

доводы, на основании которых заявитель не согласен с решением и действием (бездействием) органа местного самоуправления, его должностного лица, муниципального служащего, многофункционального центра, работника многофункционального центра, организаций, предусмотренных частью 1.1 статьи 16 Федерального закона, их работников. Заявителем могут быть представлены документы (при наличии), подтверждающие доводы заявителя, либо их копии.

5.6. В случае если жалоба подается через представителя заявителя, представляется также документ, подтверждающий полномочия на осуществление действий от имени заявителя. В качестве документа, подтверждающего полномочия на осуществление действий от имени заявителя, может быть предоставлена:

оформленная в соответствии с законодательством Российской Федерации доверенность (для физических лиц);

оформленная в соответствии с законодательством Российской Федерации доверенность за подписью руководителя заявителя или иного лица, уполномоченного на это в соответствии с законом и учредительными документами (для юридических лиц);

копия решения о назначении или об избрании либо приказа о назначении физического лица на должность, в соответствии с которым такое физическое лицо обладает правом действовать от имени заявителя без доверенности.

5.7. В случае подачи жалобы при личном приеме заявитель представляет документ, удостоверяющий его личность, в соответствии с законодательством Российской Федерации.

5.8. В электронном виде жалоба может быть подана заявителем посредством:

официального сайта органа местного самоуправления в информационно-телекоммуникационной сети Интернет;

электронной почты. Жалоба направляется на адрес электронной почты органа местного самоуправления в информационно-телекоммуникационной сети Интернет;

Единого портала государственных и муниципальных услуг.

При подаче жалобы в электронном виде документы, указанные в части четвертой настоящего пункта, могут быть представлены в форме электронных документов, подписанных электронной подписью, вид которой предусмотрен законодательством Российской Федерации, при этом документ, удостоверяющий личность заявителя, не требуется.

### ***Сроки рассмотрения жалобы***

5.9. Жалоба, поступившая в орган, предоставляющий муниципальную услугу, многофункциональный центр, учредителю многофункционального центра, в организации, предусмотренные частью 1.1 статьи 16 Федерального закона, либо вышестоящий орган (при его наличии), подлежит рассмотрению в течение пятнадцати рабочих дней со дня ее регистрации, а в случае обжалования отказа органа, предоставляющего муниципальную услугу, многофункционального центра, организаций, предусмотренных частью 1.1 статьи 16 Федерального закона, в приеме документов у заявителя либо в исправлении допущенных опечаток и ошибок или в случае обжалования нарушения установленного срока таких исправлений - в течение пяти рабочих дней со дня ее регистрации.

### ***Результат рассмотрения жалобы***

5.10. По результатам рассмотрения жалобы принимается одно из следующих решений:

1) жалоба удовлетворяется, в том числе в форме отмены принятого решения, исправления допущенных опечаток и ошибок в выданных в результате предоставления муниципальной услуги документах, возврата заявителю денежных средств, взимание которых не предусмотрено нормативными правовыми актами Российской Федерации, нормативными правовыми актами субъектов Российской Федерации, муниципальными правовыми актами;

2) в удовлетворении жалобы отказывается.

5.11. В случае установления в ходе или по результатам рассмотрения жалобы признаков состава административного правонарушения или преступления должностное лицо, наделенное полномочиями по рассмотрению жалоб в соответствии с пунктом 5.4 настоящего регламента, незамедлительно направляет имеющиеся материалы в органы прокуратуры.

### ***Порядок информирования заявителя о результатах рассмотрения жалобы***

5.12. Не позднее дня, следующего за днем принятия решения, указанного в пункте 5.10. Административного регламента, заявителю в письменной форме и по желанию заявителя в электронной форме направляется мотивированный ответ о результатах рассмотрения жалобы.

В ответе по результатам рассмотрения жалобы указываются:

наименование органа местного самоуправления, должность, фамилия, имя, отчество (при наличии) должностного лица органа местного самоуправления, принявшего решение по жалобе;

номер, дата, место принятия решения, включая сведения о должностном лице органа местного самоуправления, решение или действие (бездействие) которого обжалуется;

фамилия, имя, отчество (при наличии) или наименование заявителя;

основания для принятия решения по жалобе;

принятое по жалобе решение;

в случае если жалоба признана обоснованной, - сроки устранения выявленных нарушений, в том числе срок предоставления результата муниципальной услуги;

сведения о порядке обжалования принятого по жалобе решения.

## ***Порядок обжалования решения по жалобе***

5.13. Заявитель вправе обжаловать решения, принятые по результатам рассмотрения жалобы в судебном порядке в соответствии с законодательством Российской Федерации.

### ***Право заявителя на получение информации и документов, необходимых для обоснования и рассмотрения жалобы***

5.14. Заявитель имеет право на получение информации и документов, необходимых для обоснования и рассмотрения жалобы, если это не затрагивает права, свободы и законные интересы других лиц, а также при условии, что указанные документы не содержат сведения, составляющие государственную или иную охраняемую законом тайну, за исключением случаев, предусмотренных законодательством Российской Федерации.

### ***Способы информирования заявителей о порядке подачи и рассмотрения жалобы***

5.15. Информация о порядке подачи и рассмотрения жалобы доводится до заявителя следующими способами:

    посредством информирования при личном обращении (в том числе обращении по телефону) в орган местного самоуправления и в МФЦ;

    посредством информирования при письменном обращении (в том числе обращении в электронной форме) с использованием почтовой связи и электронной почты в орган местного самоуправления и в МФЦ;

    посредством размещения информации на стендах в местах предоставления услуг, на официальном сайте органа местного самоуправления в информационно-телекоммуникационной сети "Интернет", на Едином и региональном порталах.



Приложение № 1 к  
 административному регламенту  
 по предоставлению муниципальной услуги  
 «Выдача разрешения на установку  
 и эксплуатацию рекламной конструкции»

**Сведения о местах нахождения и графиках работы, контактных телефонах, адресах электронной почты органа местного самоуправления, его структурных подразделений, предоставляющих муниципальную услугу, организациях, участвующих в предоставлении муниципальной услуги, а также многофункциональных центров предоставления государственных и муниципальных услуг**

	Адрес	Телефон, факс	Официальный сайт	График работы
Администрация Петровского муниципального района	г.Петровск, ул.Панфилова, д.55	8(84555)2-75-07, 8(84555)2-75-02	<a href="http://petrovsk.sarmo.ru">http://petrovsk.sarmo.ru</a>	С понедельника по пятницу с 8.00 до 17.00 Перерыв на обед с 13.00 до 14.00 Выходные дни: суббота, воскресенье
Отдел по строительству и ЖКХ	г. Петровск, пл.Ленина, д.5, кабинет №17	8(84555)2-72-69	<a href="http://petrovsk.sarmo.ru">http://petrovsk.sarmo.ru</a>	С понедельника по пятницу с 8.00 до 17.00 Перерыв на обед с 13.00 до 14.00, Пятница: неприемный день Выходные дни: суббота, воскресенье
МФЦ	г.Петровск, ул.Московская. д.76		<a href="http://mfc64.ru">mfc64.ru</a>	С понедельника по пятницу с 9.00 до 20.00 Суббота с 9.00 до 17.00 Выходной день: воскресенье

Рекомендуемая форма

Приложение № 2 к  
административному регламенту  
по предоставлению муниципальной услуги  
«Выдача разрешения на установку  
и эксплуатацию рекламной конструкции»

Главе администрации Петровского муниципального района

\_\_\_\_\_  
\_\_\_\_\_  
(Ф.И.О./наименование юридического лица)

**ЗАЯВЛЕНИЕ**  
**о выдаче разрешения на установку и эксплуатацию**  
**рекламной конструкции**

исх. № \_\_\_\_\_ от «\_\_\_» \_\_\_\_\_ 20\_\_ г.

Тип рекламной конструкции:

\_\_\_\_\_  
Площадь информационного поля:

\_\_\_\_\_  
Место установки рекламной конструкции:

\_\_\_\_\_  
Срок, на который испрашивается разрешение

\_\_\_\_\_  
Данные о заявителе:

паспортные данные/наименование юр. лица, данные о его гос. регистрации

\_\_\_\_\_  
Юридический и фактический адрес

\_\_\_\_\_  
Телефон

\_\_\_\_\_  
Ф.И.О. руководителя

\_\_\_\_\_  
Ф.И.О. исполнителя

\_\_\_\_\_  
Собственник или иной законный владелец недвижимого имущества, к которому присоединяется рекламная конструкция, указанный в частях 6 - 7 статьи 19 Федерального закона от 13.03.2006 N 38-ФЗ «О рекламе», \_\_\_\_\_

\_\_\_\_\_  
(Ф.И.О./паспортные данные/наименование юр. лица, данные о его гос.

регистрации)

---

(реквизиты правоустанавливающих документов)  
Размещение согласовано

---

(подпись собственника (владельца) имущества,  
к которому присоединяется рекламная конструкция)  
Сведения об аффилированных лицах (часть 5.3 статьи 19 Федерального  
закона от 13.03.2006 N 38-ФЗ «О рекламе»)

---

Сведения о действующих разрешениях на установку и эксплуатацию  
рекламной конструкции

---

Подпись заявителя \_\_\_\_\_  
Приложение:

---

Результат предоставления муниципальной услуги прошу выдать:  Отметить нужное  
<\*> (знаком V)

через МФЦ

через орган, предоставляющий муниципальную услугу

---

(ФИО/наименование заявителя) / \_\_\_\_\_  
(подпись заявителя/представителя  
заявителя)

Приложение № 3  
административному регламенту  
по предоставлению муниципальной услуги  
«Выдача разрешения на установку  
и эксплуатацию рекламной конструкции»

Реквизиты  
для уплаты государственной пошлины  
за выдачу разрешения на установку и эксплуатацию  
рекламной конструкции на территории \_\_\_\_\_

Администрация Петровского муниципального района Саратовской области

Получатель УФК по Саратовской области (Администрация Петровского  
муниципального района Саратовской области)

ИНН 6444003861

КПП 644401001

ОКТМО 63635000

КБК 037 108 07150 01 1000 110

Банк получателя:

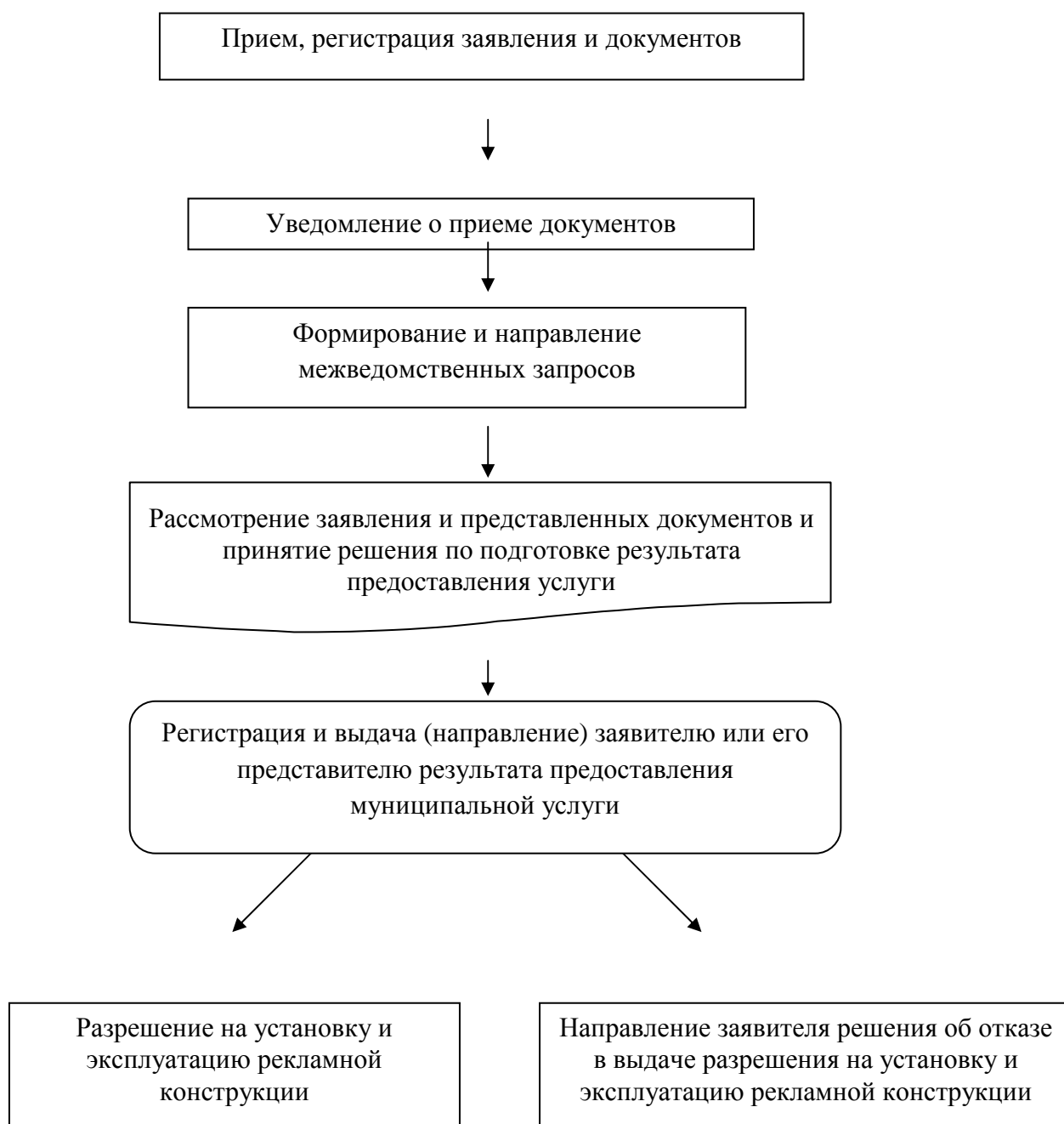
Отделение Саратов, г.Саратов

Р/счет 40101810300000010010

БИК 046311001

Приложение № 4 к  
административному регламенту  
по предоставлению муниципальной услуги  
«Выдача разрешения на установку  
и эксплуатацию рекламной конструкции»

Блок-схема  
выполнения муниципальной услуги «Выдача разрешения на установку и  
эксплуатацию рекламной конструкции»



Приложение №5  
административному регламенту  
по предоставлению муниципальной услуги  
«Выдача разрешения на установку  
и эксплуатацию рекламной конструкции»

ФИО (наименование заявителя):

\_\_\_\_\_

Адрес регистрации:

\_\_\_\_\_

**УВЕДОМЛЕНИЕ  
О ПРИЕМЕ ДОКУМЕНТОВ ДЛЯ ПРЕДОСТАВЛЕНИЯ УСЛУГИ**

Настоящим уведомляем о том, что для получения муниципальной услуги «Выдача разрешения на установку и эксплуатацию рекламной конструкции», от Вас приняты следующие документы:

№ п/п	Наименование документа	Вид документа (оригинал, нотариальная копия, ксерокопия)	Реквизиты документа (дата выдачи, номер, кем выдан, иное)	Количество листов

Всего принято \_\_\_\_\_ документов на \_\_\_\_\_ листах.

Документы  
передал:

Г.

\_\_\_\_\_

(Ф.И.О.)

\_\_\_\_\_

(подпись)

\_\_\_\_\_

(дата)

Документы принял:

Г.

\_\_\_\_\_

\_\_\_\_\_

\_\_\_\_\_

---

(Ф.И.О.)

---

(подпись)

---

(дата)

Приложение № 6  
административному регламенту  
по предоставлению муниципальной услуги  
«Выдача разрешения на установку  
и эксплуатацию рекламной конструкции»

АДМИНИСТРАЦИЯ  
ПЕТРОВСКОГО МУНИЦИПАЛЬНОГО РАЙОНА  
САРАТОВСКОЙ ОБЛАСТИ

Адрес:  
Тел.:  
Факс:

РАЗРЕШЕНИЕ  
на установку и эксплуатацию рекламной конструкции  
от \_\_\_\_\_ N \_\_\_\_\_

Администрация \_\_\_\_\_ муниципального района, действующая  
на  
основании Федерального закона от 13.03.2006 N 38-ФЗ «О рекламе», решения  
Собрания депутатов \_\_\_\_\_ муниципального района от  
\_\_\_\_\_  
№ \_\_\_\_\_ «О полномочиях администрации \_\_\_\_\_ района  
в сфере рекламы», рассмотрев заявление от \_\_\_\_\_ № \_\_\_\_\_,  
разрешает

\_\_\_\_\_  
(Ф.И.О., паспортные данные/наименование юридического лица, данные о его  
гос. регистрации)  
установить рекламную конструкцию

\_\_\_\_\_  
(тип рекламной конструкции)  
с площадью информационного поля

\_\_\_\_\_  
на земельном участке, здании или ином недвижимом имуществе,  
принадлежащем

\_\_\_\_\_  
(Ф.И.О., паспортные данные/наименование  
юридического лица, данные о его гос. регистрации)  
на праве \_\_\_\_\_,  
расположенном  
(реквизиты документа, подтверждающего  
право собственности или иное законное право)



---

—,

(местоположение недвижимого имущества)

сроком на \_\_\_\_\_.

Глава администрации \_\_\_\_\_ / \_\_\_\_\_ /  
(подпись)

Приложение № 7  
административному регламенту  
по предоставлению муниципальной услуги  
«Выдача разрешения на установку  
и эксплуатацию рекламной конструкции»

АДМИНИСТРАЦИЯ  
ПЕТРОВСКОГО МУНИЦИПАЛЬНОГО РАЙОНА  
САРАТОВСКОЙ ОБЛАСТИ

Адрес:  
Тел.:  
Факс:

РЕШЕНИЕ  
об отказе в выдаче разрешения на установку  
и эксплуатацию рекламной конструкции  
от \_\_\_\_\_ N \_\_\_\_\_

Администрация \_\_\_\_\_ муниципального района, действующая  
на  
основании Федерального закона от 13.03.2006 N 38-ФЗ «О рекламе», решения  
Собрания депутатов \_\_\_\_\_ муниципального района от \_\_\_\_\_  
№ \_\_\_\_\_ «О полномочиях администрации \_\_\_\_\_ муниципального  
района  
в сфере рекламы», рассмотрев заявление от \_\_\_\_\_ N \_\_\_\_\_,  
отказывает

\_\_\_\_\_  
(Ф.И.О., паспортные данные/наименование юридического лица,  
данные о его гос. регистрации)  
в выдаче разрешения на установку и эксплуатацию рекламной конструкции

\_\_\_\_\_  
(тип рекламной конструкции)  
с площадью информационного поля

\_\_\_\_\_  
на земельном участке, здании или ином недвижимом имуществе,  
принадлежащем

\_\_\_\_\_  
(Ф.И.О., паспортные данные/наименование юридического лица,  
данные о его гос. регистрации)  
на праве \_\_\_\_\_,  
расположенном  
(реквизиты документа, подтверждающего право

собственности или иное законное право)

---

\_\_\_\_\_,

(местоположение недвижимого имущества)

по следующим основаниям, предусмотренным 2.9 административного регламента предоставления \_\_\_\_\_

администрации \_\_\_\_\_ муниципального района муниципальной услуги «Выдача разрешения на установку и эксплуатацию рекламной конструкции», утвержденного постановлением администрации \_\_\_\_\_ муниципального района от \_\_\_\_\_ N \_\_\_\_\_:

---

Глава администрации \_\_\_\_\_ / \_\_\_\_\_ /  
(подпись)

Приложение № 8 к  
административному регламенту  
по предоставлению муниципальной услуги  
«Выдача разрешения на установку  
и эксплуатацию рекламной конструкции»

**Согласие на обработку персональных данных**

Я, \_\_\_\_\_  
(Ф.И.О)

\_\_\_\_\_ (данные паспорта (или иного документа, удостоверяющего личность))  
не возражаю против обработки Уполномоченным органом Администрации  
Петровского муниципального района, включая

\_\_\_\_\_ (перечисление видов обработки (сбор, систематизация, накопление, хранение,  
\_\_\_\_\_ (обновление, изменение), использование, <sup>уточнение</sup> распространение (в том числе  
передачу),  
\_\_\_\_\_ обезличивание, блокирование, уничтожение))

следующих моих персональных  
данных: \_\_\_\_\_

\_\_\_\_\_ ,  
(перечень персональных данных)

обрабатываемых с  
целью \_\_\_\_\_

\_\_\_\_\_ (цель обработки персональных данных)

в течение \_\_\_\_\_  
(указать срок действия согласия)

Настоящее согласие может быть отозвано в письменной форме.

Настоящее согласие действует до даты его отзыва заявителем путем  
направления  
в Уполномоченный орган Администрации Петровского муниципального  
района (городского округа) письменного сообщения об указанном отзыве в  
произвольной форме, если иное не установлено законодательством Российской  
Федерации.

“ \_\_\_\_\_ ” \_\_\_\_\_ 20 \_\_\_\_\_ г. \_\_\_\_\_  
подпись) (Ф.И.О)

