



**АДМИНИСТРАЦИЯ
ПЕТРОВСКОГО
МУНИЦИПАЛЬНОГО РАЙОНА
САРАТОВСКОЙ ОБЛАСТИ
УПРАВЛЕНИЕ ОБРАЗОВАНИЯ
АДМИНИСТРАЦИИ ПЕТРОВСКОГО
МУНИЦИПАЛЬНОГО РАЙОНА
САРАТОВСКОЙ ОБЛАСТИ**

412540, Саратовская область, г.Петровск, ул.Некрасова, 7
тел./факс 8(84555) 2-69-86
e-mail: uprobr@inbox.ru

Руководителям ОО

25.12.2022 № 1345
на № _____ от _____

Уважаемые руководители!

В соответствии с приказом министерства образования Саратовской области от 21 ноября 2022 года № 1852 «Об организации и проведении региональных проверочных работ по математике для обучающихся 9 классов общеобразовательных организаций Саратовской области в 2022/2023 учебном году» и приказом управления образования от 21 ноября 2022 года №314-ОД «Об организации и проведении региональных проверочных работ по математике для обучающихся 9 классов общеобразовательных организаций Петровского муниципального района» 23 ноября 2022 года в общеобразовательных организациях Петровского района был проведен 1 этап региональных проверочных работ (РПР) по математике .

Анализ результатов первого этапа РПР по математике представлен в форме аналитической справки, представленной МКУ «Методико-правовой центр»
Приложения:

Аналитическая справка по результатам региональных проверочных работ по математике для обучающихся 9 классов общеобразовательных организаций Петровского района в 2022/2023 учебном году — в 1 экз. на 4 л.

Начальник управления образования

Н.К.Уханова

Архипова С.А., 8(84555)2-64-81

**Статистико-аналитическая справка
по результатам региональных проверочных работ (I этап)
по математике для обучающихся 9 классов общеобразовательных
организаций Петровского муниципального района,
состоявшихся в 2022/2023 учебном году**

В соответствии с приказом министерства образования Саратовской области от 21 ноября 2022 года № 1852 «Об организации и проведении региональных проверочных работ по математике для обучающихся 9 классов общеобразовательных организаций Саратовской области в 2022/2023 учебном году» в образовательных организациях Петровского района были проведены проверочные работы по математике (I этап).

Цель: определение уровня освоения обучающимися 9 классов программы основного общего образования по математике.

Дата проведения: 23 ноября 2022 года

Количество участников:

Общеобразовательных организаций - 11;

Обучающихся – 319 человек.

Контрольно-измерительные материалы I этапа региональных проверочных работ по математике для обучающихся 9 классов общеобразовательных организаций Саратовской области (далее - I этап РПР) включали в себя только задания с кратким ответом по аналогии с ОГЭ 1 часть.

По результатам I этапа РПР, процент обучающихся, не преодолевших минимальный порог, составил 44,50%, что на 8,3 % больше, чем по итогам проведения I этапа РПР по математике 2021 года (36,2%). Количество обучающихся, получивших отметку «3», уменьшилось на 9,3%.

Процент участников, получивших отметку «4» по результатам I этапа РПР, составляет 11 %, что выше результатов I этапа РПР 2021 года на 0,9 %. Количество обучающихся, выполнивших все задания на «5», составляет 4,1%, что на 0,1% больше, чем по итогам I этапа РПР 2021 года.

Распределение участников I этапа РПР 2020, 2021 и 2022 года в соответствии с полученной отметкой представлено в таблице 1.

Таблица 1

Год	Отметка							
	«2»		«3»		«4»		«5»	
	кол-во	%	кол-во	%	кол-во	%	кол-во	%
2022	142	44,5	129	40,4	35	11	13	4,1
2021	118	36,2	162	49,7	33	10,1	13	4
2020	111	36,0%	138	44,8%	52	16,9%	7	2,3%

На рисунке 1 представлено соотношение результатов I этапа РПР по АТЕ¹ по количеству участников, получивших балл ниже минимально допустимого значения и получивших отметки «5»

Рис.1. Соотношение участников I этапа РПР, получивших отметки «2» и «5», (%)

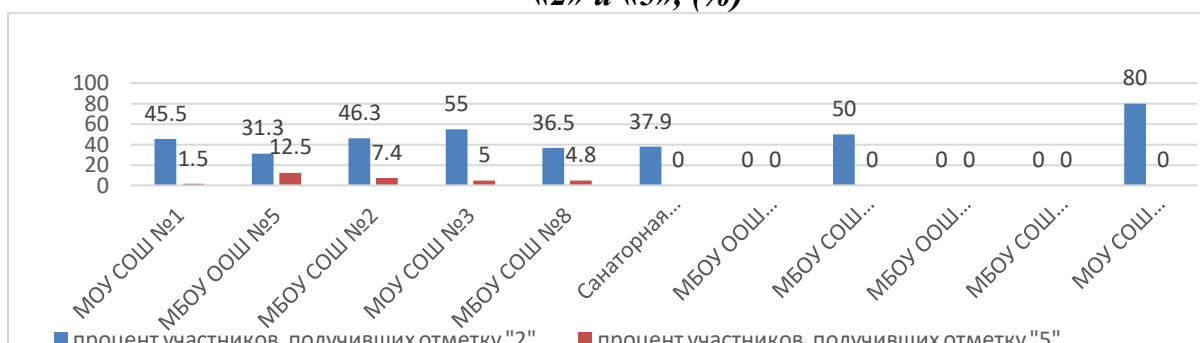


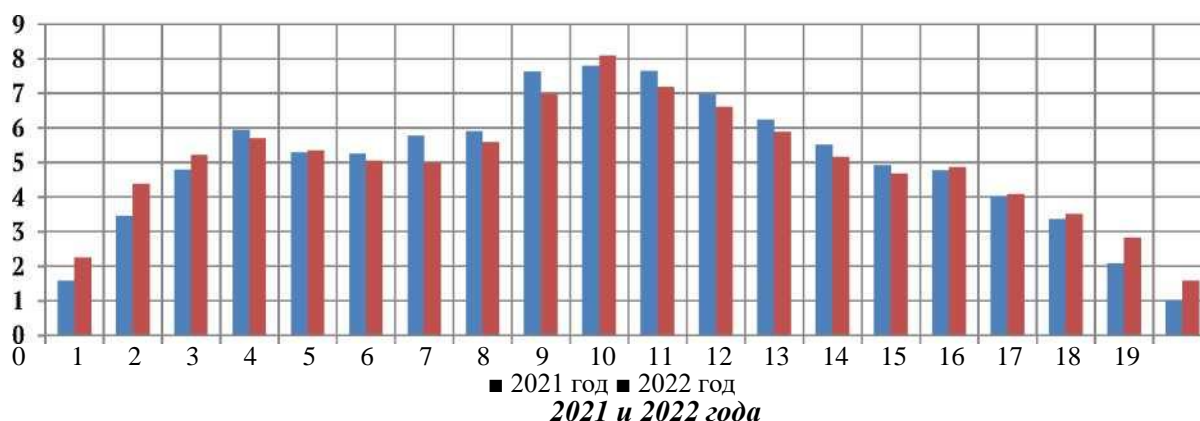
Таблица 2

В таблице 2 представлено соотношение первичных баллов и отметок.

Отметка	«2»	«3»	«4»	«5»
Диапазон первичных баллов	0-7	8-14	15-17	18-19

На рисунке 2 представлено актуализированное в соответствии со спецификацией за 2 года распределение первичных баллов участников I этапа РПР в 2020 и 2021 году.

Рис.2. Распределение первичных баллов участников I этапа РПР



Распределение процента участников I этапа РПР 2022 года коррелирует с графиком, отражающим итоги участников I этапа РПР 2021 года, что говорит о стабильности результатов обучающихся по математике.

Сопоставление результатов I этапа РПР с результатами ВПР 9 класса по математике

В таблице 3 представлено процентное соотношение отметок по двум проведенным процедурам I этап РПР и ВПР 2022 года, а также динамика показателя качества знаний.

Таблица 3

	Наименование муниципального района (городского округа)	Отметка								Качество знаний - РПР		
		РПР 2,%	ВПР 2,%	РПР 3,%	ВПР 3,%	РПР 4,%	ВПР 4,%	РПР 5,%	ВПР 5,%	2022 год	2021 год	2020 год
225	Петровский	44,7	2,9	39,9	63,1	11,3	30,3	4,1	4,1	15,4	14,1	19,2

С точки зрения освоения образовательной программы основного общего образования по математике информативна диаграмма распределения процента участников по заданиям (рисунок 4).

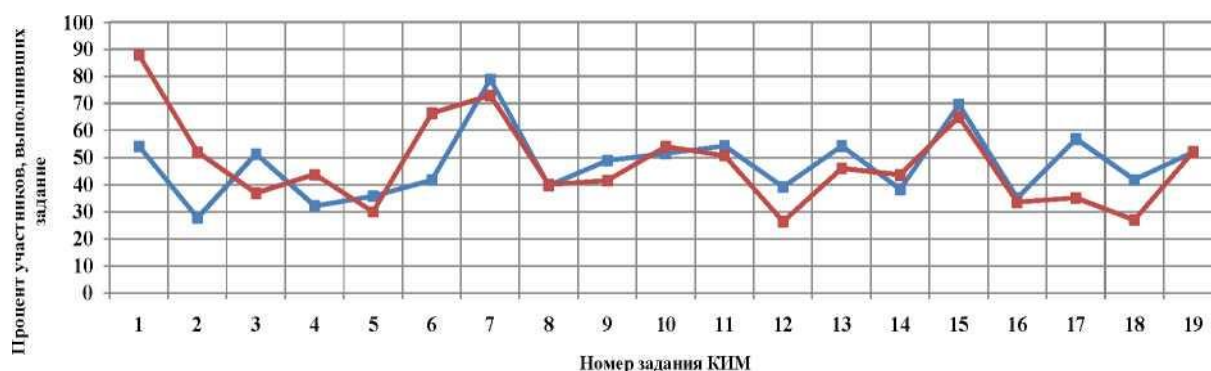


Рис. 4. Процент выполнения участниками заданий (по номерам) (2021, 2022)

Более 70% участников I этапа РПР 2022 года справились с заданиям № 7 (79,0%) из модуля «Алгебра» (по результатам I этапа РПР 2021 года №№ 1 (91,6%) и 7 (73%)). Наибольшие затруднения у девятиклассников вызвали задания №№ 2 (27,8%) и 4 (32,2%) (по результатам I этапа РПР 2021 года задание № 5 (22,8%). По сравнению с результатами I этапа РПР 2021 года по модулю «Алгебра» понизился процент участников, выполнивших задани № 1(на 33,8%), № 2 (на 24,3%), № 4 (на 1,6%), № 6 (на 24,7%), № 8 (на 0,2%), № 10 (на 2,5%) и №14 (на 5,3%). По задания №№ 3, 5, 7, 9, 11, 12, 13 повысился процент участников, выполнивших задания на 14,5%, 5,8%, 6,0%, 7,4%, 3,6%, 12,8%, 8,3% соответственно.

По модулю «Геометрия» наибольшее затруднение вызвало задание № 1 (35,0%) (по результатам I этапа РПР 2021 года задание № 18 - 27,0%). По сравнению с результатами I этапа РПР 2021 года по модулю «Геометрия» повысился процент выполнения участниками всех заданий: №15 (на 4,6%), №16 (на 1,5%), №17 (на 21,9%), №18 (на 14,8%). По заданию №19 процент участников, выполнивших задание, остался на уровне 2021 года (52,0%).

Выводы и рекомендации:

Результаты проведенного анализа отражают корреляцию распределений по отметкам и проценту участников, выполнивших то или иное задание по процедурам РПР (I этап) в 2021 и 2022 годах, что говорит о стабильности результатов, а значит, акцентирует внимание на одних и тех же проблемах при изучении программного материала.

Учителям необходимо проанализировать результаты I этапа РПР в числе других независимых диагностик для того, чтобы иметь реальные представления об уровне подготовки каждого обучающегося, учесть «западающие» второй год подряд темы и провести работу по устранению пробелов в знаниях девятиклассников, а также реализовать дифференцированный подход в обучении.

Руководителям методических объединений необходимо оказать методическую помощь учителям в разработке индивидуальных траекторий обучения девятиклассников, требующих адресного подхода, и при необходимости внести изменения в планирование по освоению образовательной программы основного общего образования по математике в 9 классе.